

UNIVERSIDADE FEDERAL DO OESTE DO PARÁ
SISTEMA INTEGRADO DE BIBLIOTECAS

Relatório Anual de Atividades: Exercício 2017

Santarém-PA
2018

SISTEMA INTEGRADO DE BIBLIOTECAS

DIREÇÃO

Creuza Andréa Trindade dos Santos
Bibliotecária-Documentalista
Portaria 2.368 de 09/12/2013.

CORPO TÉCNICO

ADMINISTRADORA
Maria Edinuesa Maciel da Silva

BIBLIOTECÁRIOS SEDE

Ana Paula Faustino Garcias
Renata de Magalhães Ferreira
Cátia Helena Favacho Alvarez Rodrigues
Eliete Pereira de Souza
Giselle de Medeiros Pinheiro
Mayco Ferreira Chaves
Rogério Oayama
Selma Maria de Souza Duarte
Zélia Alves Gonçalves

BIBLIOTECÁRIOS CAMPI

Bárbara Tereza Costa Nascimento
Biblioteca de Óbidos
Mary Caroline Santos Ribeiro
Biblioteca de Alenquer
Nazare de Aquino Braga Menezes
Biblioteca de Monte Alegre
Maria de Nazaré Eleutério De Brito
Biblioteca de Juruti
Ronne Clayton de Castro Gonçalves
Biblioteca de Itaituba
Silvano Printes Gomes (assistente administrativo)
Biblioteca de Oriximiná

1.1 SUMÁRIO

1.	INTRODUÇÃO / FUNCIONAMENTO DA UNIDADE.....	4
2.	SIBI UFOPA.....	5
2.1.	Bibliotecas.....	6
2.2.	Acervo Bibliográfico.....	12
2.3.	Movimento do Sistema Integrado de Bibliotecas.....	16
2.4.	Recursos alocados.....	18
3.	CONCLUSÃO.....	20

1. INTRODUÇÃO / FUNCIONAMENTO DA UNIDADE

O Sistema Integrado de Bibliotecas (Sibi) é Órgão Suplementar vinculado à Reitoria da Ufopa, é um sistema gerenciador das bibliotecas, conforme previsto no art. 33 do Estatuto da universidade, ainda, contemplado no Art. 95 do Regimento geral. A Biblioteca Central, denominada “Biblioteca Central Ruy Guilherme Paranatinga Barata”, criada em 2009, localizada na cidade de Santarém, é o órgão que executa a direção técnica do sistema, coordena tecnicamente as bibliotecas e é responsável pela definição de normas e diretrizes que visam subsidiar as bibliotecas setoriais na prestação de serviços e produtos de informação necessários ao desenvolvimento das atividades de ensino, pesquisa e extensão na Ufopa. O Sibi é composto por três Bibliotecas na sede, Santarém, funcionando nas unidades Rondon (Biblioteca Central), unidade Tapajós (Biblioteca setorial) e Amazônia (Biblioteca setorial). Integra ainda as unidades de bibliotecas setoriais dos Campi dos Municípios de Itaituba, Oriximiná, Monte Alegre, Óbidos, Juruti e Alenquer, tendo Santarém como Campus Sede.

O Sibi é responsável pela implementação e gerenciamento das políticas, processos administrativos para tornar o sistema operacional e legalmente institucionalizado de acordo com as diretrizes do MEC para regulação de uma biblioteca universitária, oferecendo suporte informacional ao desenvolvimento do ensino, da pesquisa e extensão.

- Missão:

Atender a comunidade acadêmica com qualidade, prestando serviço eficiente e eficaz de acesso à informação, visando à produção e a disseminação do conhecimento técnico-científico e cultural para o desenvolvimento da Amazônia.

- Visão:

Ser referência no gerenciamento e disseminação da informação técnico-científico e cultural para o desenvolvimento da sociedade.

- Valores:

Excelência, ética profissional, observância ao Código de Ética do Servidor Público, bem como o Código de Ética Profissional do Bibliotecário, responsabilidade sócio informacional, e valorização do ser humano.

Obdecendo ao status de biblioteca universitária, o SIBI disponibiliza em seu acervo as bibliografias básica e complementar constante no projeto pedagógico dos cursos ofertados e em quantidade que atenda às exigências do Sinaes, desenvolve atividades de extensão cumprindo com seu papel de apoio as atividades de ensino, pesquisa e extensão.

Funciona no horário de 8h da manhã às 22h da noite da segunda à sexta de modo ininterrupto.

2. SIBI UFOPA

Nome completo: Sistema Integrado de Bibliotecas

Sigla da Unidade: SIBI

Sua estrutura organizacional, definida pela Resolução nº 75/2014, do Conselho Universitário, é composta por:

I – Conselho de Bibliotecas;

II – Biblioteca Central;

III – Bibliotecas setoriais.

Em suas atividades técnicas:

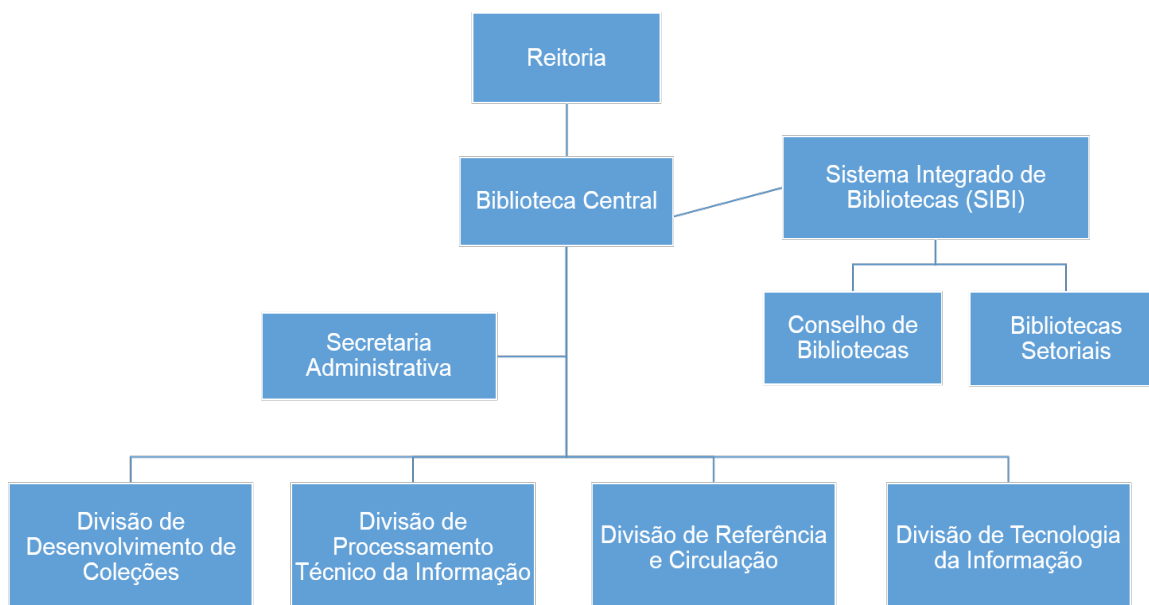
I – Divisão de Desenvolvimento de Coleções;

II – Divisão de Processamento Técnico da Informação;

III – Divisão de Referência e Informação;

IV – Divisão de tecnologia da Informação

A atual estrutura do Sistema de Bibliotecas pode ser visualizada no organograma abaixo:



2.1. Bibliotecas

Tabela 1 - Biblioteca Central Ruy Barata, quantidade de títulos, por classificação

CDD	Títulos dos Materiais	Exemplares	Fascículos
Generalidades	126	368	0
Filosofia	130	352	0
Religião	344	842	0
Ciências Sociais	67	89	0
Línguas	2259	7578	0
Ciências puras	520	1737	0
Ciências Aplicadas	692	3805	0
Artes	285	656	0
Literatura	201	463	0
História e Geografia	965	2204	0
...	568	1803	0
Total	6157	19897	0

Fonte: SIGAA, Relatório total de títulos e materiais (2017)

A totalização de títulos apresentada nesse campo se refere a quantidade de materiais como livros, monografias, dissertação, filmes, DVD's, obras de referência entre outros. Pode não representar o número real, pois há materiais retirados do acervo por motivos vários tais como: danificação, desbastamento, desconhecido, encadernação e fora de empréstimo para as providências cabíveis.

Estes dados atendem somente ao Instituto de Ciências da Educação, deste modo seu acervo será forte nas áreas ligadas a educação, artes, literatura e aos cursos de Licenciatura.

Tabela 2 - Biblioteca da Unidade Amazônia, quantidade de títulos, por classificação.

CDD	Títulos dos Materiais	Exemplares	Fascículos
Generalidades	12	15	0
Filosofia	29	149	0
Religião	42	82	0
Ciências Sociais	18	31	0
Línguas	1308	2338	100
Ciências puras	20	63	0
Ciências Aplicadas	117	467	0
Artes	161	448	0
Literatura	30	64	0
História e Geografia	36	141	0
...	196	588	0
Total	1969*	4386	100

Fonte: SIGAA, Relatório total de títulos e materiais (2017)

A totalização de títulos apresentada nesse campo se refere a quantidade de materiais como livros, monografias, dissertação, filmes, DVD's, obras de referência entre outros. Pode não representar o número real, pois há materiais retirados do acervo por motivos vários tais como: danificação, desbastamento, desconhecido, encadernação e fora de empréstimo para as providências cabíveis.

Estes dados atendem somente ao Instituto de Ciências da Sociedade, deste modo seu acervo será forte nas áreas ligadas a ciências sociais, direito, antropologia e arqueologia aos cursos de pós-graduação *Stricto Sensu* em Ciências da Sociedade.

Tabela 3 - Biblioteca João Guerreiro (Campus de Oriximiná), quantidade de títulos, por classificação

3. CDD	Títulos dos Materiais	Exemplares	Fascículos
Generalidades	2	9	0
Filosofia	17	64	0
Religião	25	29	0
Ciências Sociais	123	406	0
Línguas	12	35	0
Ciências puras	155	575	0
Ciências Aplicadas	95	619	0
Artes	1	2	0
Literatura	1	3	0
História e Geografia	21	124	0
...			0
Total	425	1866	0

Fonte: SIGAA, Relatório total de títulos e materiais (2017)

A totalização de títulos apresentada nesse campo se refere a quantidade de materiais como livros, monografias, dissertação, filmes, DVD's, obras de referência entre outros. Pode não representar o número real, pois há materiais retirados do acervo por motivos vários tais como: danificação, desbastamento, desconhecido, encadernação e fora de empréstimo para as providências cabíveis.

Estes dados atendem ao Campus de Oriximiná, esta unidade encontra-se em processo de informatização, deste modo seu acervo será forte nas áreas ligadas a ciências puras, as Licenciaturas ofertadas pelo Parfor e ao curso de pós-graduação *Stricto Sensu* em Biociências.

Tabela 4 - Biblioteca da Unidade Tapajós, quantidade de títulos, por classificação.

CDD	Títulos dos Materiais	Exemplares	Fascículos
Generalidades	237	780	0
Filosofia	89	390	8
Religião	82	156	0
Ciências Sociais	10	12	0
Línguas	574	1621	32
Ciências puras	24	61	0
Ciências Aplicadas	1383	5928	417

Artes	914	4517	151
Literatura	53	165	0
História e Geografia	73	109	0
...	44	135	0
Total	3483	13874	608

Fonte: SIGAA, Relatório total de títulos e materiais (2017)

A totalização de títulos apresentada nesse campo se refere a quantidade de materiais como livros, monografias, dissertação, filmes, DVD's, obras de referência entre outros. Pode não representar o número real, pois há materiais retirados do acervo por motivos vários tais como: danificação, desbastamento, desconhecido, encadernação e fora de empréstimo para as providências cabíveis.

Estes dados atendem a quatro institutos que se encontram reunidos no Campus Sede da universidade, Campus Tapajós. Nele se reúnem, o Instituto de Engenharias e Geociências, Instituto de Biodiversidades e Florestas, o Instituto de Ciências e Tecnologia das Águas, e o Instituto de Saúde Coletiva, deste modo seu acervo será forte nas áreas ligadas a engenharia, saúde, agronomia, florestas, biodiversidades e aos cursos de pós-graduação Stricto Sensu, Programa de Pós-Graduação e Recursos Aquáticos Continentais Amazônicos (PPGRACAM), Programa de Pós-Graduação em Biociências (PPGBio) e Programa de Pós-graduação em Recursos Naturais da Amazônia (PGRNA).

Tabela 5 - Biblioteca de Óbidos, quantidade de títulos, por classificação.

CDD	Títulos dos Materiais	Exemplares	Fascículos
Generalidades	3	24	0
Filosofia	1	1	0
Religião	10	41	0
Ciências Sociais	107	619	0
Línguas	7	50	0
Ciências puras	96	855	0
Ciências Aplicadas	7	47	0
Artes	6	6	0
Literatura	4	13	0
História e Geografia	19	186	0
...			0
Total	260	1842	0

Fonte: SIGAA, Relatório total de títulos e materiais (2017)

A totalização de títulos apresentada nesse campo se refere a quantidade de materiais como livros, monografias, dissertação, filmes, DVD's, obras de referência entre outros. Pode não representar o número real, pois há materiais retirados do acervo por motivos vários tais como: danificação, desbastamento, desconhecido, encadernação e fora de empréstimo para as providências cabíveis.

Estes dados atendem ao Campus de Óbidos, esta unidade esteve em 2016 e 2017 apenas com o curso regular de Pedagogia e as Licenciaturas ofertadas pelo Parfor. Por esta razão seu acervo encontra-se ainda formação.

Tabela 6 - Biblioteca de Juruti, quantidade de títulos, por classificação.

CDD	Títulos dos Materiais	Exemplares	Fascículos
Generalidades	8	24	0
Filosofia	9	19	0
Religião	10	41	0
Ciências Sociais	45	119	0
Línguas	11	61	0
Ciências puras	38	255	0
Ciências Aplicadas	16	47	0
Artes	6	16	0
Literatura	7	21	0
História e Geografia	19	86	0
...			0
Total	169	689	0

Fonte: SIGAA, Relatório total de títulos e materiais (2017)

A totalização de títulos apresentada nesse campo se refere a quantidade de materiais como livros, monografias, dissertação, filmes, DVD's, obras de referência entre outros. Pode não representar o número real, pois há materiais retirados do acervo por motivos vários tais como: danificação, desbastamento, desconhecido, encadernação e fora de empréstimo para as providências cabíveis.

O Campus de Juruti encontra-se ainda fase de processamento técnico dos materiais para os novos curso de Engenharia de Minas e Agronomia que iniciaram suas atividades no segundo semestre de 2017.

Tabela 7 - Biblioteca de Monte Alegre, quantidade de títulos, por classificação.

CDD	Títulos dos Materiais	Exemplares	Fascículos
Generalidades	0	0	0
Filosofia	0	0	0
Religião	0	0	0
Ciências Sociais	6	14	0
Línguas	0	0	0
Ciências puras	12	174	0
Ciências Aplicadas	8	16	0
Artes	0	0	0
Literatura	0	0	0
História e Geografia	0	0	0
...			0
Total	26	204	0

Fonte: SIGAA, Relatório total de títulos e materiais (2017)

A totalização de títulos apresentada nesse campo se refere a quantidade de materiais como livros, monografias, dissertação, filmes, DVD's, obras de referência entre outros. Pode não representar o número real, pois há materiais retirados do acervo por motivos vários tais como: danificação, desbastamento, desconhecido, encadernação e fora de empréstimo para as providências cabíveis.

O Campus de Monte Alegre encontra-se ainda fase de processamento técnico dos materiais para o novo curso de Engenharia de Aquicultura que iniciaram suas atividades no segundo semestre de 2017.

Tabela 8 - Número de bibliotecas, por Unidade e Campi

Nome da Biblioteca	Unidade
Campus de Óbidos	1
Biblioteca João Guerreiro - Campus de Oriximiná	1
Unidade Tapajós - Campus de Santarém	1
Biblioteca Central Ruy Barata - Unidade Rondon	1
Unidade Amazônia - Campus de Santarém	1
Campus de Juruti	1
Campus de Monte Alegre	1
Campus de Alenquer	1
Campus de Itaituba	1
Total Geral	9

Fonte: SIGAA, Relatório total de títulos e materiais (2017)

O Sistema Integrado de Bibliotecas da Ufopa, no último ano, vem desenvolvendo diversas ações envolvendo toda equipe no processo de informatização de seu acervo e abertura de novas unidades nos municípios. Desta ação, obtivemos a informatização das unidades Amazônia, Rondon, Tapajós, Oriximiná, Óbidos e Juruti. Este, é um processo que avança para as unidades de bibliotecas de Itaituba, Monte Alegre, e Alenquer que estão em fase de estruturação física e tecnológica. Estima-se que ao término da ação de implantação do sistema informatizado, mais de 50 mil obras integrem o acervo.

Tabela 9 - Área física das bibliotecas universitárias

Bibliotecas	Área Física (m ²)
Campus de Óbidos - Setorial	55,95m ²
Campus de Oriximiná - Setorial	98,65m ²
Campus Tapajós - Setorial	274,22m ²
Unidade Amazônia - Setorial	199,33 m ²
Unidade Rondon - Central	372,80 m ²
Campus de Juruti - Setorial	32,00 m ²
Campus de Monte Alegre - Setorial	30,00 m ²
Campus de Alenquer - Setorial	30,00 m ²

Campus de Itaituba - Setorial	30,00 m ²
Total da Área	1.122,95 m²

Fonte: SIGAA, Relatório total de títulos e materiais (2017)

Em relação ao espaço físico para utilização desses serviços, a Ufopa dispõe hoje de aproximadamente 1.122,95 m² para as atividades, com uma capacidade de mais de 236 (duzentos e trinta e seis) pessoas. Em relação aos espaços ainda em construção, encontra-se em planejamento a construção de um novo prédio da Biblioteca Central, com previsão de 3 (três) pavimentos na unidade Tapajós. Prédio com planejamento arquitetônico que prevê a acessibilidade e facilidade de locomoção de seus usuários sem o estabelecimento de empecilhos. Nos municípios que estão sendo construídos os Blocos Modulares, Itaituba, Monte Alegre, Juruti e Alenquer está previsto o espaço para uma Biblioteca em cada unidade com espaço para estudo individual e em grupo, salão de leitura, área administrativa, espaço para acervo.

Tabela 10 - Dados individuais das bibliotecas

Indicadores	Unidade Amazônia	Unidade Tapajós	Unidade Rondon	Campi fora da sede
Números de assentos	38	78	56	64
Números de empréstimos domiciliares	23.754	26.222	29.558	415
Números de empréstimos entre bibliotecas	0	0	0	0
Frequência de usuário por ano	13.911	16.711	9.946	415
Quantidade de consulta presencial	726	2.936	3.839	844
Itens do acervo eletrônico	0	0	82	0
Títulos do acervo de periódicos impressos	0	188	20	0
Títulos do acervo de livros impressos	866	2496	14148	1371
Títulos de outros materiais	385	77	1181	120
Títulos do acervo de livro eletrônico	0	0	0	0
Acervo em formato especial (braile/sonoro)	0	13	40	0

Fonte: SIGAA, Relatório total de títulos e materiais (2017)

Passados os processos de informatização do acervo de livros impressos das unidades tanto da sede como dos campi, o Sibi deu início aos demais materiais, como DVD's, CD-ROM, TCC's, entre outros. Este fato está demonstrado no quadro acima, com grande variação de quantitativos de materiais entre as unidades.



Biblioteca

UNIVERSIDADE FEDERAL DO OESTE DO PARÁ
SISTEMA INTEGRADO DE GESTÃO DE ATIVIDADES ACADÊMICAS

EMITIDO EM 31/01/2018 15:22

ctic

RELATÓRIO DE EMPRÉSTIMOS POR COMUNIDADE

Período : 02/01/2017 até 30/12/2017

Biblioteca	Empréstimo para comunidade Interna	Empréstimo para comunidade Externa	Total de Empréstimos
Biblioteca Campus Amazônia	23754	805	24559
Biblioteca Campus Juruti	19	0	19
Biblioteca Campus Óbidos	215	0	215
Biblioteca Campus Oriximiná	181	0	181
Biblioteca Campus Tapajós	26222	234	26456
Biblioteca Central Ruy Barata	29558	957	30515
Total	79949	1996	* 81945

Observações:

- 1 - As quantidades mostradas se referem as quantidades de empréstimos + renovações.
- 2 - As quantidades de empréstimos nesse relatório **não** incluem empréstimos antigos que não se tem a informação do usuário que realizou o empréstimo, com isso a quantidade mostrada poderá, para empréstimos antigos e migrados, ser menor que a quantidade de empréstimos realizados.

SIGAA | Centro de Tecnologia da Informação e Comunicação - (93) 2101-4925 | Copyright © 2006-2018 - UFOPA - vmctic1jboss02.ufopa.edu.br.srv2inst1

O fato mais significativo dentre as atividades das bibliotecas, chamamos a atenção para a movimentação de empréstimos nas unidades informatizadas, são números que representam o crescimento da movimentação dos usuários pós informatização.

1.2 Acervo Bibliográfico

O ano de 2017, foi marcado pela continuidade do trabalho de informatização de todas as bibliotecas em funcionamento da Universidade Federal do Oeste do Pará, tanto na sede, em Santarém, quanto nos campi, integrando as unidades na rede de bibliotecas.

Antes dessa ação, as ferramentas de trabalho eram analógicas. Cerca de 45 mil exemplares de livros, periódicos, CDs, DVDs, TCCs, monografias e demais materiais eram registrados em planilhas em arquivo de excel. Os usuários tinham seus registros efetuados em fichas de papel cartão organizados em ordem numérica de inscrição nas bibliotecas, causando ruídos na comunicação e transtornos ao conjunto de bibliotecas.

Atualmente disponível no [Sigaa – Módulo Biblioteca](#), o acervo cumpre atendendo às normas de regulação do Instituto Nacional de Estudos e Pesquisas Anísio Teixeira (Inep). A informatização do

acervo permite a consulta, renovação de empréstimo, reserva de material, bem como solicitação de serviços de catalogação e de normalização on-line. Permite aos usuários conhecer os novos materiais inseridos na base, por meio de notificação de entradas de assuntos de sua área de interesse.

Aproximadamente, 47 mil exemplares de livros e monografias foram integrados ao Sistema, referentes aos acervos em Santarém e nos campi de Óbidos, Oriximiná, Juruti e parte de Monte Alegre. Ainda faltam os campi de Alenquer e Itaituba.

O foco inicial foi na informatização do acervo geral, que corresponde à bibliografia dos cursos de graduação e pós-graduação. Posteriormente, foram integrados trabalhos acadêmicos, periódicos, obras de referência, entre outros. A previsão é de que o processo seja concluído neste ano de 2018, com a incorporação dos demais materiais informacionais como CD's, DVD's, periódicos científicos presentes nas unidades de bibliotecas, assim como do acervo dos campi que ainda não estão integrados ao sistema.

Tabela 11 - Quantidade de títulos, por classificação (área do conhecimento).

CDD	Títulos dos Materiais	Exemplares	Fascículos
Generalidades			
Filosofia			
Religião			
Ciências Sociais			
Línguas			
Ciências puras			
Ciências Aplicadas			
Artes			
Literatura			
História e Geografia			
...			
Total			

Fonte: SIGAA, Relatório total de títulos e materiais (2017)

A receita para a aquisição de material bibliográfico de qualidade e em quantidade suficiente para aferição de boa nota para os cursos de graduação e pós-graduação com agenda de avaliação, reconhecimento e reavaliação em tempo hábil para realização de compra e inserção no acervo é resultado do trabalho em equipe do Sibi, os servidores com suas habilidades e competências aprimoradas. Trabalhamos com os empenhos realizados no valor de R\$ 54 mil reais e R\$ 894.054,05 com a ARC Livrarias neste exercício financeiro, o que nos possibilitou aquisição de novas bibliografias. As compras ocorreram para o muitos cursos e programas, os setores administrativos também foram contemplados com acervo técnico, provenientes de recursos resguardados do ano anterior.

Houve a contratação da Associação Brasileira de Normas Técnicas (ABNT), contratada para fornecer normas técnicas a todo o corpo acadêmico da universidade. O contrato nós possibilitava o acesso as normas por um período de 3 anos.

ABNT – O Contrato nº 16/2015 – ABNT está suspenso considerando a reclamação empresa Target Engenharia e Consultoria Ltda, quanto à prorrogação do Contrato nº 16/2015 - firmado entre a Ufopa e a ABNT, alegando que não haveria motivos para contratar a ABNT mediante Inexigibilidade de Licitação, pois essa empresa não possui os requisitos de exclusividade, já que a TARGET também presta os mesmos serviços. Abrimos processo à Procuradoria Federal a fim de sermos orientados quais medidas adotar. Ainda sem decisão final, aguardando a manifestação da empresa reclamada.

Este contrato tem previsão de renovação para agosto de 2017 até agosto de 2018, nossa previsão se não mantido este, será realizada processo de licitação com as duas empresas para 2018. Para execução em 2018 a previsão é de R\$ 29.000,00, valor da despesa para o ano, pois ambas as empresas praticam o mesmo valor de serviço.

As normas da ABNT fazem parte do acervo que a Ufopa disponibiliza para a comunidade acadêmica, ela possibilita o acesso ao conhecimento técnico produzido por esta associação reconhecida como detentora da normatização produzida no país.

Tabela 12 - Acervo bibliográfico em 2017

Tipo de Material	Bibliotecas												Total Geral	
	Biblioteca Central – Campus de Santarém		Unidade Amazônia – Campus de Santarém		Unidade Tapajós – Campus de Santarém		Campus de Oriximiná		Campus de Óbidos		Campus de Juruti		Sigi/Ufopa	
	Títulos	Exemplares	Títulos	Exemplares	Títulos	Exemplares	Títulos	Exemplares	Títulos	Exemplares	Títulos	Exemplares	Títulos	Exemplares.
Livros	6.157	19.897	1.969	4.386	3.483	13.874	452	1.866	268	1.907	169	689	12.498	42.619
Coleção Amazônia	687	1.822	----	----	----	----	----	----	----	----	----	----	687	1.822
Obras Raras	----	----	----	----	----	----	----	----	----	----	----	----	----	----
Dissertações	67	67	----	----	----	----	----	----	----	----	----	----	67	67
Teses	8	8	----	----	----	----	----	----	----	----	----	----	8	8
Folhetos	138	201	----	----	----	----	----	----	----	----	----	----	138	201
Obras em braille	40	55	----	----	13	13	----	----	----	----	----	----	53	68
Periódicos impressos	7	20	7	100	37	604	----	----	----	----	----	----	51	724
Mapas	----	----	----	----	----	----	----	----	----	----	----	----	----	----
Fitas VHS	----	----	----	----	----	----	----	----	----	----	----	----	----	----
CD-ROMs	285	489	45	45	14	61	11	65	33	33	----	----	388	693
DVD	105	115	----	----	----	----	----	----	----	----	----	----	105	115
Monografias	394	433	426	426	67	68	73	73	47	47	----	----	1007	1047
Outros materiais														
Total Geral	7.888	23.107	2.447	4.957	3.614	14.620	536	2004	348	1.987	169	689	14.897	47.364

Fonte: SIGAA, Relatório total de títulos e materiais (2017)

Dados parcialmente retirados só Siga, a informatização não se encontra completa nos materiais como periódicos, monografias, CD-Rom entre outros materiais. A prioridade desta primeira fase foi dada ao acervo bibliográfico presente nas bibliografias dos cursos de graduação no formato de livros impressos.

1.3 Movimento do Sistema Integrado de Bibliotecas

O Sigaa, módulo biblioteca tem grande aceitação pela comunidade acadêmica. O uso dos serviços ofertados via sistema aumentaram grandemente. Neste relatório é possível recuperar as informações sobre a quantidade de usuário que emprestaram material nas bibliotecas somente no último ano, 2017. Dados do Sigaa registrado no ano anterior, em 2016 apontavam precisos 20.827 empréstimos, um crescimento de mais de 300%, em valores absolutos 81.945 empréstimos efetuados, estes dados mostram a quantidade de materiais emprestados ou renovados nas bibliotecas do sistema. Consultas locais, materiais consultados nas estantes das bibliotecas e que não são registradas pelo sistema ainda poderiam aumentar esses números

A implantação de um novo modelo de gerenciamento eletrônico do acervo trouxe dados mais precisos e novas possibilidades de análise dos nossos usuários. A possibilidade de renovação de empréstimo, solicitação de serviços de catalogação e normalização via internet viabilizam aumento nas atividades e consequente beneficiamento dos usuários. Estes novos produtos e serviços, são também, frutos da colaboração, do empenho do corpo técnico-administrativo do Sistema de Bibliotecas, bolsista e a inestimável assistência da Reitoria.

Tabela 13 - Circulação em geral registrada

Itens	Circulação
Devoluções	81.854
Consultas	8.345
Empréstimos	81.945
Frequência média diária	91,36
Número de empréstimos entre bibliotecas	0
Dias de funcionamento/ano	278
Usuários cadastrados	6.103
Estação de Pesquisas Acadêmicas (acesso à internet e administração de e-mails)	29
Média mensal de usuários na Estação de Pesquisas Acadêmicas (acessos à internet e administração de e-mails)	2.645
...	

Fonte: SIGAA, Relatório total de títulos e materiais (2017)

Neste relatório é possível recuperar as informações sobre a quantidade de usuário que frequentaram a biblioteca por período e turno, mostra a quantidade de materiais consultados nas bibliotecas do sistema, separados pela classe do material e pelo turno no qual ocorreu a consulta. Consultas locais são as consultas realizadas nas estantes das bibliotecas e que são registradas posteriormente no sistema.

Tabela 14 - Circulação de materiais automatizados no Sistema Biblioteca

Biblioteca	Consultas	Empréstimos	Devoluções	Total
Unidade Rondon - Campus de Santarém	3.839	29.558	29.512	62.909
Unidade Amazônia - Campus de Santarém	726	23.754	23.718	48.198
Unidade Tapajós - Campus de Santarém	2.936	26.222	26.196	55.354
Campus de Oriximiná	363	181	181	725
Campus de Óbidos	481	215	215	911
Campus de Juruti	----	19	19	38
Total Geral	8.348	79.949	79.841	168.135

Fonte: SIGAA, Relatório total de títulos e materiais (2017)

Nestes dados, o usuário pode visualizar e comparar a frequência com que as renovações de empréstimos estão sendo realizadas. A quantidade mostrada se refere a quantidade de empréstimos mais as renovações via Sigaa.

Tabela 15 - Consultas e empréstimos, por categoria de usuários

Bibliotecas	Consulta Presencial						Empréstimos					
	Discentes		Docentes	Téc. Adm.	Outros*	Total	Discentes		Docentes	Téc. Adm.	Outros*	Total
	Graduação	Pós- Graduação					Graduação	Pós-Graduação				
Campus de Oriximiná	280	38	19	38	54	363	163	1	0	17	0	181
Unidade Tapajós	1.742	321	605	211	57	2.936	24.389	608	841	384	234	26.456
Unidade Amazônia	263	178	122	98	65	726	21.672	476	828	778	805	24.559
Unidade Rondon	2.225	469	157	368	620	3.839	26.815	1.608	692	443	957	30.515
Campus de Óbidos...	472	0	8	1	0	481	214	0	0	1	0	215
Campus de Juruti	15	0	0	4	0	19	15	0	0	4	0	19

Fonte: SIGAA, Relatório total de títulos e materiais (2017)

Este relatório informa a quantidade de empréstimos e renovações realizadas pelos usuários da instituição bem como categorias não contempladas nesta tabela, como os docentes externos e estudantes de ensino médio e fundamental que fazem parte dos projetos de pesquisa e extensão desenvolvidos na universidade. As unidades mostradas correspondem as unidades onde o servidor e docente estão lotados.

Tabela 16 - Frequência de usuário das bibliotecas

Nome da Biblioteca	Frequência
Unidade Amazônia – Campus de Santarém	13.911
Unidade Rondon – Campus de Santarém	9.946
Unidade Tapajós – Campus de Santarém	16. 711
Campus de Oriximiná	----
Campus de Óbidos	----
Campus de Juruti	----

Fonte: SIGAA, Relatório total de títulos e materiais (2017)

Nas unidades de bibliotecas dos Campi de Oriximiná, Óbidos e Juruti não houve registro da frequência no período compreendido. A unidade Tapajós registrou a maior frequência dentre as demais, dois fatores os responsáveis por estes números, como localização, por reunir vários institutos reunidos e reunir muitas pós-graduações.

Tabela 17 - Publicações recebidas, por doação ao Sibi

Ano	Número de Publicações
2013	935
2014	2207
2015	559
2016	623
2017	443

Fonte:SIGAA, Relatório total de títulos e materiais (2017)

Frequentemente o Sibi recebe doações de instituições parceiras, institutos de pesquisas renomados dentro e fora do Brasil. O setor de desenvolvimento de coleção e aquisição mantém intercâmbio com instituições das áreas de interesse dos nossos usuários com o objetivo de manter o acervo sempre atualizado com publicações que não estão disponíveis para compra no mercado editorial. Divulgamos os estudos e publicações da Ufopa também através deste mecanismo.

3. CONCLUSÃO

A Universidade Federal do Oeste do Pará (Ufopa), o Sistema Integrado de Bibliotecas (Sibi) estendem seus braços para acolher os estudantes da região Oeste do Pará, cumprindo com seu papel de desenvolver a região, na Amazônia, a biblioteca é um organismo vivo, como um coração que pulsa para dar vida à universidade – recebendo alunos, adquirindo acervo, informatizando o sistema para facilitar a vida do usuário, otimizando seu tempo na busca mais precisa, oferecendo-lhe sempre um espaço tranquilo e seguro para estudo. Para chegarmos a este momento percorremos uma longa estrada cheia desafios, que foram superados com muito trabalho, esforço e planejamento. Saímos do analógico para o digital -das fichas de papel para o sistema informatizado-, nossas notas de avaliação vêm numa crescente ano após ano – porque reformulamos nossas metodologias, caminhamos de mãos dadas com os coordenadores de curso que se dispuseram a somar esforços conosco.

Política de desenvolvimento de coleções: Inventário do acervo

O Sistema Integrado de Bibliotecas da Ufopa (Sibi) solicitou apoio da reitoria para realização de seu primeiro Inventário após a informatização do sistema. De modo breve, podemos dizê-lo como uma “conferência física de todos os documentos que integram o acervo da biblioteca”. Esta atividade aconteceu no período de recesso do final de ano e na primeira semana de janeiro, estivemos com as três unidades de bibliotecas, em Santarém, sem atendimento ao público, somente com expediente interno para realização desta atividade, devido ao reduzido número de servidores em atividade.

O inventário do acervo exige que não haja transito de usuários nas dependências do acervo, dedicação da equipe da biblioteca para que todas as etapas sejam cumpridas satisfatoriamente e apoio da reitoria no sentido de autorizar este curto fechamento de suas unidades.

Inventariar é relacionar, catalogar, listar, averiguar a presença e o estado físico das obras, isto é, à verificação da permanência ou extravio dos itens, ou dos exemplares e suas condições de uso. Serve também ao desenvolvimento de coleções, como forma de averiguar a quantidade de itens sobre determinado assunto. Por fim, permite o controle sobre a organização das estantes.

Gestão do acervo

O inventário é uma das atividades do serviço de referência que permite avaliar e conhecer a coleção da biblioteca em seus aspectos físicos e organizacionais. A fim de que se tenha a melhor gestão deste acervo, primando por sua qualidade e consistência é necessário que se faça, periodicamente, inventário nas coleções a fim de detectar possíveis falhas nos processos, corrigi-las evitando mais per-

das em suas coleções. Serve de base para o planejamento e tomada de decisões necessárias à administração da biblioteca.

As vantagens

O inventário não somente organiza o acervo, mas também nos dá diretrizes para o desenvolvimento das coleções (se devemos comprar mais exemplares de um determinado livro, por exemplo), para os serviços de conservação de nosso acervo e para orientação de nossos usuários, especialmente sobre a importância de zelar pela integridade dos materiais.

Desvantagens

A principal desvantagem da realização do inventário tradicional é a necessidade de fechamento das bibliotecas e conseqüentemente, paralisação de todo trabalho rotineiro incluindo o atendimento ao usuário. Contudo, em nossa experiência, os períodos das festas de final de ano o movimento diminui sobremaneira, causando menores incômodos aos usuários.

As principais atividades do inventário:

- Colocar os itens em ordem, principalmente aqueles que foram guardados em local errado;
- Verificar se há materiais extraviados;
- Identificar materiais que precisam de reparos;
- Conferir possíveis problemas nas etiquetas que indicam a localização dos livros.

Por que é importante inventariar o acervo da biblioteca?

- validar o material disponível no sistema com aquele disponível no acervo físico;
- proteger o patrimônio;
- embasar o desenvolvimento de coleções;
- identificar os materiais do acervo que estão danificados e com divergências;
- averiguar a ordem de classificação;
- constatar o índice de perda;
- detectar possíveis falhas.

Resultados

O acervo presente nas 3 unidades de biblioteca tiveram seus títulos organizados, validados os materiais que permanecem em bom estado de conservação e não oferecem risco a saúde das pessoas. Foram ainda retirados os que não apresentavam condições físicas de permanecer nas estantes pois, colocavam os demais em risco por apresentarem sinais de mofo e infestação de insetos. A equipe pôde corrigir as divergências de classificações que também geravam dificuldades na busca dos mesmos. E a grande vantagem, conhecer exatamente os materiais extraviados do acervo, que se

encontram no sistema como disponível no acervo mas que foram furtados. Deste total temos o seguinte quadro:

Biblioteca	Extraviados
Unidade Amazônia	539
Unidade Ruy Barata - Rondon	324
Unidade Tapajós	410
Total	1.273

Percebe-se que a unidade com o menor extravio de obras, a unidade Rondon, há câmeras de segurança em todo o acervo, contudo, não há um monitoramento em tempo real do local. A unidade Amazônia pela sua estrutura física propicia a maior perda de livros, são 3 ambientes com em média 2 atendentes e possui grande fluxo de usuários. A unidade Tapajós também pela estrutura improvisada, com janelas sem vedação e sujeitas a furtos sem que 2 atendentes consigam realizar a fiscalização dos materiais no acervo, grande e com muitas divisões.

Estes dados numéricos demonstram quão necessária é a aquisição de um sistema anti furto para o acervo do sistema de bibliotecas, as perdas são enormes para o patrimônio público.

Recursos Humanos

O Sibi têm seu corpo técnico-administrativo composto por bibliotecários-documentalistas, administradora e assistentes administrativos. Contamos ainda com o apoio de bolsistas, dos cursos de graduação da Ufopa, que auxiliam nas atividades de processamento técnico e ao serviço de atendimento ao público.

Em seu corpo técnico ressalta-se suas qualificações, em que de um total de 16 bibliotecários, pelo menos 15 são especialistas, 1 mestrando, e dos 5 assistentes administrativos, pelo menos 4 possuem graduação e 3 possuem uma ou mais especialização.

A principal dificuldade tem sido em reter bibliotecários que após a qualificação saem da instituição por nomeção em outros órgãos, principalmente da esfera do poder judiciário, que possui remuneração bem acima do poder executivo, Ministério da Educação.

Nomeações em concursos

As nomeações perduram, em 2017 ingressaram no quadro mais 3 bibliotecárias e mais 2 assistentes via concurso para os Campi de Monte Alegre, Alenquer, Óbidos e Oriximiná.

Para 2018 a expectativa é da entrada de mais 2 bibliotecários ainda no primeiro semestre para os municípios de Santarém e Oriximiná remanescentes de cargos vagos.

Nos Campi

O Sibi tomou como missão promover a implantação da estrutura física, com equipamentos, mobiliários e principalmente acervo das unidades de bibliotecas nos 6 municípios da sua área de abrangência. A Ufopa nasceu multicampi, o funcionamento dos cursos regulares é um dever cumprindo com a região, neste cenário se encontra a biblioteca e sua função de prestar apoio ao ensino, pesquisa e extensão em todas os campi da universidade.

O Contrato do Pregão 0025/2017- Mobiliário para as bibliotecas - Este contrato em sua estrutura orçamentária total apresenta o valor de R\$ 389.720,00, contudo, para este ano foi liberada a estrutura orçamentária o valor de R\$164.545,00. Para execução em 2018 a previsão é de R\$ 225.175,00, valor da despesa total do contrato.

As unidades de bibliotecas de Alenquer, Juruti, Óbidos, Oriximiná, Monte Alegre e Itaituba receberam estantes, mesas, cadeiras, computadores, leitores ópticos para o acervo informatizado, impressoras, expositores para periódicos, estantes especiais para material audiovisual, cabines para estudo individual, e demais periféricos.

Em Óbidos e Oriximiná serão substituídas os móveis e equipamentos herdados da Ufpa, as demais unidades a implantação será toda nova. Essa estruturação física teve início em 2017 e perdurará por todo o ano de 2018, uma vez que já há empenho em vigor para prosseguir com as compras.

Projetos em continuidade: Repositório Institucional da Ufopa

A construção do repositório atende aos objetivos estratégicos do PDI, qual seja, fortalecer e ampliar a produção e a disseminação de conhecimentos e investir na aquisição, desenvolvimento e utilização de novas tecnologias. A criação de RIs tem avançado no mundo inteiro. Em alguns países, em instituições de pesquisa públicas, eles já são regidos por lei. O Brasil não está longe do momento em que o RI será obrigatório nas Instituições Federais de Ensino Superior (Ifes). Sendo assim, o momento é oportuno para antecipar essa demanda, tornando este projeto prioritário para a universidade.

Repositório Institucional é um banco de dados em que fica depositada a produção científica da instituição. No caso das universidades, esta produção diz respeito a resultados de pesquisa, teses, dissertações, artigos de periódicos (preprints), patentes, etc. Ele reúne, organiza, armazena (preserva = memória institucional), recupera e difunde (veículo de promoção) a informação científica no mundo virtual, potencializando e/ou dando visibilidade a seus autores e suas instituições. É uma ferramenta catalisadora da comunicação científica — pois acelera o processo científico — e elimina barreiras econômicas, legais e tecnológicas.

O RIUFOPA funcionará em plataforma desenvolvida em software livre, em consonância com os princípios do acesso aberto, terá capacidade de integração com sistemas nacionais e internacionais, observando-se o uso de padrões e protocolos de integração, em especial aqueles definidos no modelo Open Archives.

BiblioCine

O BiblioCine é um projeto de extensão do Sistema de Bibliotecas da UFOPA que, por meio da exibição de filmes e documentários, nos Campus da Ufopa, tendo como objetivo principal promover atividades audiovisuais como incentivo à leitura de obras do acervo de livros relacionados às temáticas dos filmes exibidos. Os filmes selecionados fazem parte e estão disponíveis no acervo audiovisual da Biblioteca, na Unidade Rondon, do Campus de Santarém da UFOPA.

O projeto tem foco concentrado na transformação dos indivíduos, através da informação, capacitação e desenvolvimento de valores. Dessa forma, com esse trabalho esperamos despertar uma nova visão da Educação; uma visão na qual os métodos tradicionais e os modernos possam fundir-se em novas possibilidades de aprendizado. Para o ano de 2017 este projeto terá continuidade dentro do Plano de Cultura da universidade com abrangências nos demais campi da Ufopa.

Resultados não alcançados

O contingenciamento sofrido pela universidade inviabilizou a realização das metas para capacitação dos servidores construídas na formalização do “Plano de Anual de Capacitação do Sibi (2016—2017)”. Não houve pela Proplan o entendimento da necessidade de aquisição de um sistema de segurança para o acervo das unidades de bibliotecas. Nem o aporte de recursos para assinatura de periódicos e bases de dados eletrônicas.

Finalizações

Esse documento apresentou o perfil organizacional, o organograma, às principais atividades desenvolvidas e resultados alcançados no ano de 2017 pelo Sistema Integrado de Bibliotecas – Sibi/Ufopa, gerenciado pela Biblioteca Central Ruy Barata. Além da avaliação dos resultados alcançados, foram descritos os fatores que contribuíram para o alcance das metas presentes no PDI que regeu este ano e os principais desafios encontrados.