



UNIVERSIDADE FEDERAL DO OESTE DO PARÁ
REITORIA
SISTEMA INTEGRADO DE BIBLIOTECAS



RELATÓRIO ANUAL DE ATIVIDADES
2014

Santarém, Pará
2015

SUMÁRIO

1 INTRODUÇÃO.....	3
1.1 PRINCIPAIS REALIZAÇÕES DA GESTÃO NO EXERCÍCIO.....	3
1.2 PRINCIPAIS DIFICULDADES PARA A REALIZAÇÃO DOS OBJETIVOS DA UNIDADE.....	4
1.3 PLANOS E PROJETOS CONCRETOS PARA O EXERCÍCIO SUBSEQUENTE.....	5
2 CARACTERIZAÇÃO DA UNIDADE.....	6
2.1 IDENTIFICAÇÃO DA UNIDADE.....	6
2.2 ORGANOGRAMA.....	6
2.3 RELAÇÃO NOMINAL E E-MAIL DOS DIRIGENTES E RESPONSÁVEIS DA UNIDADE E DAS SUBUNIDADES.....	7
3 ADMINISTRAÇÃO GERAL.....	8
3.1 ORGANIZAÇÃO E FUNCIONAMENTO.....	8
3.2 RECURSOS HUMANOS.....	9
3.2.1 Corpo Técnico-Administrativo.....	9
4 ATIVIDADES DESENVOLVIDAS.....	14
4.1 BIBLIOTECA UNIVERSITÁRIA.....	14
4.2 ACERVO BIBLIOGRÁFICO.....	14
4.3 PARCERIAS E SERVIÇOS.....	15
4.4 MOVIMENTO DO SISTEMA INTEGRADO DE BIBLIOTECAS.....	16
4.5 PRINCIPAIS ATIVIDADES REALIZADAS NO PERÍODO.....	17
5 RESULTADOS ALCANÇADOS A PARTIR DO PLANEJAMENTO DA UNIDADE.....	18
6 CONCLUSÃO.....	19
ANEXOS.....	21

1 INTRODUÇÃO

Missão

Atender a comunidade acadêmica com qualidade, prestando serviço eficiente e eficaz de acesso à informação, visando à produção e a disseminação do conhecimento técnico-científico e cultural para o desenvolvimento da Amazônia.

Visão

Ser referência no gerenciamento e disseminação da informação-técnico- científico e cultural para o desenvolvimento da sociedade.

A Biblioteca é um órgão suplementar, subordinado diretamente à Reitoria.

O SIBI é composto por três Bibliotecas na sede, Santarém, funcionando nos Campus Rondon (Biblioteca Central), Campus Tapajós (Biblioteca setorial) e Campus Amazônia (Biblioteca setorial). No interior, tem-se uma Unidade de Biblioteca em Oriximiná (em funcionamento) e em Óbidos (que já esta sendo organizada para entrar em funcionamento). Há mais unidades multicampi que serão ainda estruturadas em Juruti, Monte Alegre, Alenquer e Itaituba.

1.1 PRINCIPAIS REALIZAÇÕES DA GESTÃO NO EXERCÍCIO

O Sistema de Bibliotecas da Ufopa no ano de 2014 desenvolveu diversas ações envolvendo toda equipe. Esteve também em permanente contato com os demais setores da universidade para melhor gerir este sistema e melhorar seus serviços:

- Implantação do SIGGA – Módulo Biblioteca;
- Instrumentalização do SIBI a partir da elaboração e aprovação do Regimento Interno do SIBI, elaboração do Plano de Atualização do Acervo, Normas de Circulação e uso do SIBI e o Guia de Normalização da Produção Científica da Ufopa;
- Ampliação do espaço físico da Biblioteca do Campus Amazônia, tendo sua área física ampliada de 65,76m², para uma área de 202,23m²; oferecendo acesso à internet e espaço com 13 cabines para estudos individuais e mais 38 pontos de estudo coletivo; Uma sala para estudo em grupo para até 6 pessoas;
- Otimização do espaço do Mezanino da Biblioteca do Rondon com disponibilização de energia e internet, com 59 pontos de estudo individual e coletivo e uma sala para estudo em grupo para até 8 pessoas;

- Visita in loco nas bibliotecas dos Campi de Óbidos e Oriximiná para o planejamento orçamentário das aquisições de mobiliário e acervo para 2014 e 2015;
- Implementação e organização das bibliotecas dos Campi da Ufopa em Óbidos e Oriximiná, oferecendo capacitação técnica para o processamento técnico do acervo que subsidiará os cursos do Parfor naqueles municípios;
- Envio de acervo bibliográfico de aproximadamente 200 títulos e 1.500 exemplares para os campi de Óbidos e Oriximiná;
- Renovação do convênio com a Associação Brasileira de Normas Técnicas (ABNT) para acesso on-line ao catálogo e impressão das normas, acordo que vigorará por cinco anos consecutivos, evitando assim as interrupções na fase de renovação contratual que antes ocorria anualmente;
- Ampliação do acesso ao Portal de Periódicos Capes;
- Continuidade do Projeto BiblioCine, com a exibição de filmes e documentários que fazem parte do acervo audiovisual da Biblioteca, bem como mostras temáticas de cinema;
- Continuidade do Projeto Saúde nas bibliotecas, neste ano o Centro de Triagem e Aconselhamento (CTA) foi parceiro nas campanhas realizadas, em ações com atividades temáticas em que usuários do Sistema de Bibliotecas da UFOPA puderam obter orientações sobre DST e outras doenças, além de aferição de pressão arterial e teste rápido de glicemia.

1.2 PRINCIPAIS DIFICULDADES PARA A REALIZAÇÃO DOS OBJETIVOS DA UNIDADE

As dificuldades ocorrem em várias dimensões, na infraestrutura perduram, principalmente, nas instalações prediais; indefinição na Construção do Prédio da Biblioteca Central, adaptação da Biblioteca do Campus Tapajós, que geram desconforto a todos os usuários e servidores que desenvolvem suas atividades nesta Biblioteca.

A limitação de recursos para compra de acervo bibliográfico, assinatura de periódicos que ocasionaram notas baixas a biblioteca nas últimas avaliações dos cursos da Instituição, pelo MEC.

O sistema informatizado adquirido da UFRN que se encontra numa versão muito avançada, em relação a que foi implantada na Ufopa, e não houve por parte da proprietária do

sistema uma capacitação presencial para se operar o SIGAA - Módulo Biblioteca, tendo como consequência demora nas atividades técnicas, prolongando o tempo necessário para a oferta dos serviços de atendimento ao usuário, por meio de um sistema informatizado.

1.3 PLANOS E PROJETOS CONCRETOS PARA O EXERCÍCIO SUBSEQUENTE

- Continuidade do serviço de alimentação dos dados na base do SIGAA – Módulo Biblioteca;
- Efetivação do serviço de Comutação Bibliográfica;
- Implantação do Repositório Institucional da UFOPA;
- Implantação do Sistema de Segurança de acervo por rádio frequência /RFID;
- Continuidade e ampliação dos Projetos BiblioCine e Saúde nas Bibliotecas;
- Elaboração e lançamento do Catálogo de obras que compõe o acervo da Coleção Amazônia;
- Elaboração e lançamento do Guia de Bibliotecas e Museus de Santarém e Região Oeste do Pará;
- Abertura da biblioteca dos Campi de Juruti e Óbidos.
- Ampliação do atendimento as pessoas com necessidades especiais, aos serviços, produtos e espaços das Bibliotecas;
- Acervo: livros, periódicos, teses – desbaste, descarte e reorganização; aumento de recursos para continuidade do processo de aquisição de acervo, impresso e eletrônico;
- Recursos Humanos: capacitação contínua, com a oferta de Cursos de aperfeiçoamento nas áreas de biblioteconomia e ciência da informação, incentivo e apoio em participação em eventos, nacional e local.

2 CARACTERIZAÇÃO DA UNIDADE

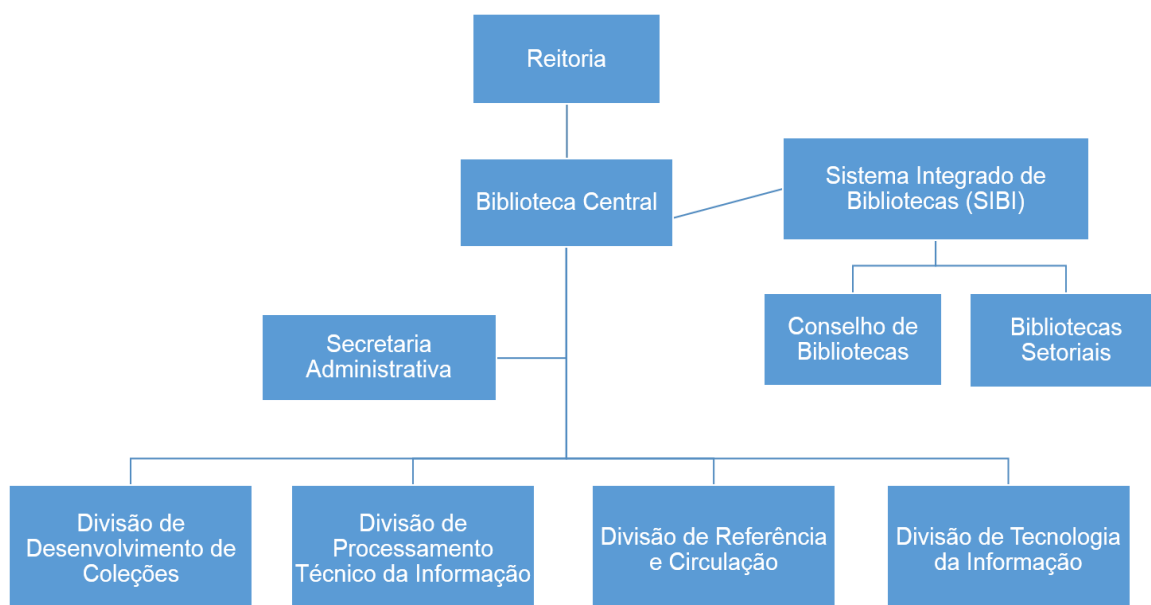
O SIBI é composto por três unidades na sede, Santarém, funcionando nos Campus Rondon (Biblioteca Central), Campus Tapajós (Biblioteca setorial), Campus Amazônia (Biblioteca setorial), uma Biblioteca no Campus de Oriximiná em funcionamento e uma Biblioteca no Campus de Óbidos, que está em fase de organização e estruturação. Há mais unidades Multicampi que serão ainda estruturadas que são Juruti, Monte Alegre, Alenquer e Itaituba. Como modelo de funcionamento sistêmico, em rede, integra as Bibliotecas de todos os Campus da Ufopa. Adoção do sistema SIGAA – Módulo Biblioteca, que esta em fase de alimentação de dados, para gerenciamento dos serviços técnicos e aos usuários do SIBI.

2.1 IDENTIFICAÇÃO DA UNIDADE

Nome completo: Sistema Integrado de Bibliotecas

Sigla da Unidade: SIBI

2.2 ORGANOGRAMA



2.3 RELAÇÃO NOMINAL E E-MAIL DOS DIRIGENTES E RESPONSÁVEIS DA UNIDADE E DAS SUBUNIDADES

Nome	Unidade/Subunidade	Ingresso	Término	E-mail
Creuza Andréa Trindade dos Santos	Diretoria do SIBI	2013		creuza.santos@ufopa.edu.br /
Mayco Ferreira Chaves	Coordenação de Bibliotecas Sede e Multicampi.	02/2014		mayco.chaves@ufopa.edu.br
Catia Helena Ferreira Favacho	Biblioteca Campus Tapajós	01/2014	09/2014	catia.favacho@ufopa.edu.br
Rogério Aoyama	Biblioteca Campus Tapajós	09/2014		rogerio.aoyama@ufopa.edu.br
Silvano Printes Gomes	Biblioteca Campus Oriximiná	2014		silvano.gomes@ufopa.edu.br
Zélia Alves Gonçalves	Biblioteca Campus Amazônia	01/2014	09/2014	zelia.goncalves@ufopa.edu.br
Eliete de Sousa Pereira	Biblioteca Campus Amazônia	09/2014		eliete.pereira@ufopa.edu.br

3 ADMINISTRAÇÃO GERAL

3.1 ORGANIZAÇÃO E FUNCIONAMENTO

O SIGI tem como principal objetivo coordenar as atividades e criar condições para o funcionamento sistêmico das bibliotecas da UFOPA, oferecendo suporte bibliográfico ao desenvolvimento do ensino, da pesquisa e da extensão. Para tanto, adota uma gestão compartilhada com todas as unidades do sistema, bem como partindo da integração entre as equipes, técnicas e de apoio que atuam com visão no atendimento ao usuário com o objetivo de oferecer serviços de informação de qualidade.

Dentre as atividades desenvolvidas nas bibliotecas destaca-se: desenvolvimento de coleções, processamento técnico, serviços aos usuários, produtos e serviços de informação e administração técnica das bibliotecas da Ufopa.

Tomando como missão instrumentalizar os procedimentos administrativos para tornar o sistema operacional e legalmente institucionalizado de acordo com as diretrizes do MEC para regulação do SIBI, nesse sentido foram produzidos, no período de 2014:

- Regimento Interno do Sistema Integrado de Bibliotecas, aprovado pelo Consun;
- Plano de atualização do acervo, que disciplina os aspectos gerais de regulação para o crescimento do acervo dispondo ainda sobre o formato do material da produção acadêmica que será destinado as bibliotecas;
- Normas de circulação e uso do Sistema de Bibliotecas, instrumento que regula o acesso aos serviços e produtos pelos usuários;
- Guia de Normalização da Produção acadêmica da Ufopa, apresentação das diretrizes que nortearão a padronização dos trabalhos acadêmicos e projetos de pesquisa da universidade.

As Bibliotecas estão estruturadas para atendimento à comunidade de segunda à sexta de 8h às 22h e aos sábados de 8h às 12h. Com exceção da Biblioteca do Campus de Oriximiná, que funciona de segunda a sexta de 8h as 12h e das 14h as 18h, e aos sábados de 8h as 12h.

O SIBI tem suas ações e atividades voltadas para a qualidade e eficiência na disponibilização de seus serviços e produtos, dentre eles estão:

- Consulta local (acesso livre à comunidade interna e externa)
- Empréstimo domiciliar;

- Orientação à pesquisa bibliográfica e *on line*;
- Serviço de guarda-volumes;
- Orientação à normalização de trabalhos acadêmico-científicos;
- Estação de Pesquisas Acadêmicas (Acesso à Internet e administração de e-mails);
- Acesso às normas da ABNT *on line*, através do link <http://www.abntcolegao.com.br>
- Elaboração de ficha catalográfica;
- Acesso e orientação ao Portal de Periódicos Capes.

3.2 RECURSOS HUMANOS

Em termos de pessoal, no ano de 2014, ingressaram 4 novos Bibliotecários para o Campus de Santarém, 1 Bibliotecário para o Campus de Itaituba e Juruti, além de integram à equipe, 1 Administradora e 6 Assistentes Administrativos. O SIBI conta com uma equipe de 25 bolsistas que dão apoio às atividades de processamento técnico e ao serviço de atendimento ao público.

As oportunidades de capacitação do pessoal não foram muito aproveitadas em participação em eventos, locais e nacionais, como, também, não foram oferecidos pela instituição cursos alinhados com as necessidades específicas ao ambiente da Biblioteca Universitária, apenas cursos ofertados para a área da Administração Pública, a exemplo do “Curso de Contratos Administrativos, Licitações e Convênios Federais”, com Carga-Horária de 54h, que 2 servidores da Unidade participaram. Em função da falta da oferta de cursos, os servidores buscaram, nesse período capacitações em outras Instituições de Ensino, sejam de modo presencial ou EAD.

No entanto, a Bibliotecária do Campus de Oriximiná está afastada para realização de Mestrado, no período de março de 2014 a março de 2016. Foram realizados treinamentos ministrados aos bibliotecários da Sede, Santarém e dos Campi do interior, para inserção de dados e utilização do SIGAA – Módulo Biblioteca; Realização de treinamentos à equipe de apoio das Bibliotecas (Auxiliares e Bolsistas), visando um melhor desempenho na serviço de referência.

3.2.1 Corpo Técnico-Administrativo

O SIBI tem seu corpo técnico-administrativo de nível superior, Bibliotecários-Documentalistas e Administradora, e Assistentes Administrativos de nível médio. Contamos ainda com o apoio de 25 bolsistas, dos cursos de graduação da Ufopa, que auxiliam nos serviços técnicos, principalmente no atendimento ao público.

Houve alteração na situação funcional do corpo técnico-administrativo da biblioteca, com a posse de novos servidores, que possibilitou a ampliação do corpo técnico, em comparação ao ano de 2013. Em seu corpo técnico ressalta-se suas qualificações, em que de um total de 12 bibliotecários, pelo menos 9 são especialistas, e dos 6 Assistentes Administrativos, pelo menos 2 possui Graduação e 1 possui Especialização.

No entanto uma das principais dificuldades encontra-se na infra-estrutura e equipamentos tecnológicos dos espaços das Bibliotecas, para possibilitar um melhor e efetivo desenvolvimento e desempenho na consecução das atividades e serviços oferecidos pelo SIBI.

Tabela 1 - Técnicos administrativos por subunidade

Nome	Subunidade	Titulação	Regime de trabalho	Situação	Cargo	Classe
CATIA HELENA FERREIRA FAVACHO	Campus Rondon	Especialista	40 horas	Ativo	Bibliotecária – Documentalista	E
CREUZA ANDREA TRINDADE DOS SANTOS	Direção. Campus Rondon	Especialista	40 horas	Ativo	Bibliotecária – Documentalista	E
DI YVES TEO CALUMBY BEZERRA	Campus Tapajós	Graduação	40 horas	Ativo	Bibliotecário – Documentalista	E
ELIETE DE SOUSA PEREIRA	Campus Amazônia	Especialista	40 horas	Ativo	Bibliotecária – Documentalista	E
IRIS ARAÚJO BARROSO	Campus Alenquer	Especialista	40 horas	Ativo	Bibliotecária – Documentalista	E
MARA LOPES COIMBRA	Campus Rondon	Graduação	40 horas	Ativo	Assistente Administrativo	D
MARCELA ELANA DE SOUZA SILVA	Campus Amazônia	Ensino Médio	40 horas	Ativo	Assistente Administrativo	D
MARIA EDINEUSA MACIEL DA SILVA	Campus Rondon	Graduação	40 horas	Ativo	Administradora	E
MARKENE MIRELLA COSTA FERREIRA	Campus Monte Alegre	Especialista	40 horas	Ativo	Bibliotecária – Documentalista	E
MAYCO FERREIRA CHAVES	Coordenação de Bibliotecas Campus Rondon	Especialista	40 horas	Ativo	Bibliotecário – Documentalista	E
RHAONE CLECYO LIMA CALDAS	Campus Rondon	Ensino Médio	40 horas	Ativo	Assistente Administrativo	D
RONNE CLAYTON DE CASTRO GONÇALVES	Campus Itaituba	Especialista	40 horas	Ativo	Bibliotecário – Documentalista	E
ROGÉRIO AOYAMA	Campus Tapajós	Especialista	40 horas	Ativo	Bibliotecário – Documentalista	E
SILVANO PRINTES GOMES	Campus Oriximiná	Graduação	40 horas	Ativo	Assistente Administrativo	D
SUELLEN DE NAZARE PEREIRA	Campus Tapajós	Especialista	40 horas	Ativo	Assistente Administrativo	D
WILLIAMS COSTA DE OLIVEIRA	Campus Amazônia	Especialista	40 horas	Ativo	Bibliotecário – Documentalista	E
ZELIA ALVES GONÇALVES	Campus Rondon	Graduação	40 horas	Ativo	Bibliotecária – Documentalista	E

Tabela 2 – Técnicos-administrativos com Necessidades Especiais (NE)* por subunidade.

Nome	Subunidade	Titulação	Regime de Trabalho	Situação	Cargo	Classe	Tipo de NE
ROBERSON MELLO RAMAO	Campus Tapajós	Ensino Médio	40 horas	Ativo	Assistente Administrativo	D	Visual

*Pessoa que apresenta limitações de ordem física (auditiva, visual, mental, e motora), psicológica ou emocional, relativamente à sua faixa etária e aos padrões vigentes

Tabela 3- Técnicos-administrativos afastados por subunidade.

Nome	Subunidade	Titulação	Regime de trabalho	Situação	Cargo	Classe	Portaria de afastamento	Tipo de afastamento	Pós-graduação (exterior/país)*
CARLA DANIELA TEIXEIRA GIRARD	Campus Oriximiná	Especialista	40 horas	Ativo	Bibliotecária – Documentalista	E	nº 430, 24/02/2014	Qualificação	João Pessoa/PB - BR

*Se o afastamento for para pós-graduação, especificar se realizada no país ou no exterior

Tabela 4 - Bolsistas

Tipo de bolsa	Curso	Nome
BOLSA ESTÁGIO	ZOOTECNIA	ANDRESSA SANTANA COSTA
BOLSA ESTÁGIO	GESTÃO PÚBLICA	CARLA CRISTINA DA COSTA BUCHALLE
BOLSA ESTÁGIO	PEDAGOGIA	CÍNTIA DE SOUSA MALCHER
BOLSA ESTÁGIO	FARMÁCIA	ISAC RAFAEL MARTIS DE SIQUEIRA
BOLSA ESTÁGIO	ARQUEOLOGIA	FERNANDA MARIA GAMBÔA BARROZO
BOLSA ESTÁGIO	ENGENHARIA FLORESTAL	GISELE DE AGUIAR LIMA
BOLSA ESTÁGIO	BIOTECNOLOGIA	GLÓRIA MARIA MOUSINHO BATISTA
BOLSA ESTÁGIO	LETRAS	JOÃO GUSTAVO CAMPOS SALES
BOLSA ESTÁGIO	ZOOTECNIA	JOSÉ CARLOS DA CONCEIÇÃO RIBEIRO FILHO
BOLSA ESTÁGIO	BI ENGENHARIA FÍSICA	LUCAS LOBATO VILAZANTE
BOLSA ESTÁGIO	DIREITO	MANOEL GEOVANE FARIAS PEREIRA
BOLSA ESTÁGIO	MATEMÁTICA E FÍSICA	MARCOS PAULO SILVA OLIVETTO
BOLSA ESTÁGIO	ENGENHARIA FLORESTAL	MARIANE CAROLINA FERREIRA DE SOUSA
BOLSA ESTÁGIO	CIÊNCIAS ECONÔMICAS	PÂMELA SAFIRA DIAS QUEIROZ NUNES
BOLSA ESTÁGIO	CIÊNCIA DA COMPUTAÇÃO	PEDRO PAULO SILVA PIMENTEL
BOLSA ESTÁGIO	ENGENHARIA FLORESTAL	RAFAEL DE AGUIAR RODRIGUES
BOLSA ESTÁGIO	LETRAS	RAYSSE MEL DE FARIAS RÊGO
BOLSA ESTÁGIO	DIREITO	RENAN RODRIGUES FIALHO
BOLSA ESTÁGIO	AGRONOMIA	RICARDO FELLINI DE SÁ VENTURA
BOLSA ESTÁGIO	GEOLOGIA	RODRIGO DO VALE ASCIMENTO
BOLSA ESTÁGIO	ENGENHARIA FLORESTAL	SAULO UBIRATAN PINHEIRO DA SILVA
BOLSA ESTÁGIO	FARMÁCIA	THAÍS RIKER DA ROCHA
BOLSA ESTÁGIO	CIÊNCIA DA COMPUTAÇÃO	THIAGO RAMON DE ARAÚJO REBÊLO
BOLSA ESTÁGIO	LETRAS	VICTÓRIA ANANDA MARTINS BASTOS
BOLSA ESTÁGIO	ENGENHARIA FÍSICA	WESTERLEY FREITAS SOUSA

4 ATIVIDADES DESENVOLVIDAS - PERÍODO 2012-2014

4.1 BIBLIOTECA UNIVERSITÁRIA

Em função da demanda acadêmica, nesses três últimos anos, o SIBI estruturou-se, de modo a atender e dar suporte à comunidade, no que tange o tripé que sustenta esta Instituição, o ensino, pesquisa e extensão, para tanto em Santarém temos três bibliotecas: na Unidade Rondon, que abriga o acervo do Instituto de Ciências da Educação; na Unidade Tapajós, o acervo dos cursos dos Institutos de Biodiversidade e Florestas, de Engenharia e Geociências, de Ciência e Tecnologia das Águas; na Unidade Amazônia, o acervo do Instituto de Ciências da Sociedade e do Centro de Formação Interdisciplinar. Além da Biblioteca do Campus de Oriximiná, que atende a demanda dos cursos do Parfor.

Dentre as atividades, que se concentrou no período de 2012-2014, nas bibliotecas destaca-se: seleção e aquisição de materiais bibliográficos, processamento técnico, serviços de atendimento aos usuários, produtos e serviços de informação e administração técnica das bibliotecas da Ufopa.

4.2 ACERVO BIBLIOGRÁFICO

De um modo geral, o acervo está dividido em: acervo de consulta local e acervo de circulação e disponível para empréstimo domiciliar, sendo ele compostos da seguinte forma: Livros (Obras em geral, dicionários, enciclopédias, folhetos, etc.); Periódicos (Revistas e Jornais); Audiovisuais (DVD's, CD's, CD-Rom's); Produção Acadêmica.

Em 2012, o acervo geral das Bibliotecas do Campus Rondon, Amazônia e Tapajós constava a quantidade de 40.018 volumes. No acervo da Biblioteca do Campus de Oriximiná constavam cerca de 10.000 volumes.

No ano de 2013, de acordo com o Relatório de Atividades de 2013 do Sistema de Bibliotecas da UFOPA (incluído o acervo da Biblioteca de Oriximiná), o acervo tinha uma quantidade de 64.688 Volumes. E no ano de 2014, o acervo SIBI conta uma quantidade de 80.586 volumes.

Como isso, mostra-se um significativo crescimento de seu acervo, por meio dos processos de aquisição de compra, permuta ou doação, que são imprescindíveis para a manutenção e atualização do acervo das Bibliotecas.

4.3 PARCERIAS E SERVIÇOS

Dentre os objetivos do Sistema de Bibliotecas, temos as ações de extensão e as parcerias com outras Instituições e as Unidades Acadêmicas e Administrativas da Universidade, buscando a viabilização, implementação de novos serviços e a melhoria na eficiência e efetividade dos serviços e produtos oferecidos, com foco no tripé de sustentação da Universidade: o ensino, pesquisa e extensão.

Em 2012, diversas outras ações foram desenvolvidas em parcerias com Unidades Administrativas da Instituição, dentre as quais se destaca: com a Pró-Reitoria de Administração (PROAD), estruturação da biblioteca do Campus Rondon; aquisição de mobiliário e aquisição de acervo bibliográfico; Pró-Reitoria de Planejamento Institucional (PROPLAN), através da Diretoria de Gestão e Desenvolvimento de Pessoas (DGDP), contratação de estagiários e bolsistas; lotação na Unidade de dois Assistentes Administrativos; capacitação dos Técnicos com diversos cursos promovidos pela Coordenadoria de Desempenho e Desenvolvimento/CDD; Superintendência de Infraestrutura (SINFRA), PROAD, CTIC e Reitoria: montagem e estruturação da Biblioteca Setorial do Campus Amazônia.

Em 2013, o Sistema de Bibliotecas da UFOPA foi o mais plural possível em suas ações com o desejo de alcançar todo o público que compõe a comunidade universitária realizou parcerias, convênios com: PROEN – apoio no Evento “1º Seminário de Acessibilidade da UFOPA”; ICED – Aquisição de acervo para apoio ao Doutorado Interinstitucional em Educação; PROAD – continuidade do processo de aquisição de acervo e infraestrutura; Portal de Periódicos CAPES – renovação do convênio da CAPES com a Universidade, por meio do qual temos acesso livre a 42 editores no portal, cobrindo todas as áreas de conhecimento; ABNT – Renovação do convênio com a Associação Brasileira de Normas Técnicas para acesso on-line ao catálogo e impressão de normas; Parceria com o Hemopa, em ações sociais desenvolvidas pela Biblioteca. Dentre os serviços ressaltamos: Inovação Tecnológica - Rede Wi-Fi em todos os ambientes das Bibliotecas da Sede Santarém;

No período de 2014, o SIBI buscou firmar e dar continuidades com as parcerias e serviços com o CTA, CTIC, SINFRA, PROAD, PROCCE. Foram renovados os contratos com a CAPES e a ABNT; Inovação Tecnológica – manutenção da Rede Wi fi e instalação do SIGAA – Módulo Biblioteca.

Foi com satisfação que o SIBI recebeu e aceitou carta convite para integrar a Rede de Repositórios Digitais, do Instituto Brasileiro de Informação em Ciência e Tecnologia (IBICT).

4.4 MOVIMENTO DO SISTEMA INTEGRADO DE BIBLIOTECAS

O movimento do Sistema de Bibliotecas, compreendido em relação ao serviço de Empréstimo, Consulta e Devoluções, apresentou-se da seguinte forma nos últimos 3 anos.

No ano de 2012, a Biblioteca do Campus Rondon registrou 13.611 Empréstimos, 82.941 Consultas e 12.951 Devoluções. A Biblioteca do Campus Amazônia registrou 2.084 Empréstimos, 6.078 Consultas e 1.987 Devoluções. A Biblioteca do Campus Tapajós registrou 3.750 Empréstimos, 9.035 Consultas e 931 Devoluções. E a Biblioteca do Campus de Oriximiná registrou 311 Consultas/Empréstimos e 230 Devoluções. Totalizando, no ano de 2012, registrou um total de 19.445 Empréstimos; 98.054 Consultas e 15.869 Devoluções.

No ano 2013, a Biblioteca do Campus Rondon registrou 15.769 Empréstimos, 86.669 Consultas e 9.994 Devoluções. Na Biblioteca do Campus Amazônia registrou 10.067 Empréstimos, 23.551 Consultas e 8.879 Devoluções. A Biblioteca do Campus Tapajós registrou 10.048 Empréstimos, 58.100 Consultas e 9.070 Empréstimos. E a Biblioteca do Campus de Oriximiná registrou 4.588 Consultas/Empréstimos e 4.591 Devoluções. Totalizando, em 2013, registrou um total de 36.802 Empréstimos; Consultas 171.072 e 32.534 Devoluções.

Já em 2014, Biblioteca do Campus Rondon registrou 15.998 Empréstimos, 74.340 Consultas e 15.327 Devoluções. Na Biblioteca do Campus Amazônia registrou 11.819 Empréstimos, 63.048 Consultas e 11.757 Devoluções. A Biblioteca do Campus Tapajós registrou 15.486 Empréstimos, 69.036 Consultas e 14.837 Devoluções. E a Biblioteca do Campus de Oriximiná registrou 208 Empréstimos, 405 Consultas e 310 Devoluções. Totalizando, em 2014, registrou um total de 43.511 Empréstimos; 206.829 Consultas e 42.231 Devoluções.

Os dados mostram que, em geral, o Sistema de Bibliotecas tem tido um crescimento constante, principalmente no serviço de empréstimo domiciliar, serviço este que tende a aumentar a partir do efetivo funcionamento do sistema de informatização, com o SIGAA-Módulo Biblioteca, tornando-o mais rápido.

4.5 PRINCIPAIS ATIVIDADES REALIZADAS NO PERÍODO

Em 2012 foram implementadas novas ações no Sistema de Bibliotecas, através das quais foi possível a realização positiva de diversas atividades, visando uma melhora da oferta dos produtos e serviços aos usuários, dentre as quais se destacam: treinamento para capacitação da equipe de apoio (auxiliares e estagiários/bolsistas); redistribuição de atividades técnico-administrativas; inventário quantitativo do acervo; planejamento e aquisições de novas publicações incorporadas ao acervo; sistema de permuta/intercâmbio com outras instituições viabilizando a troca de conhecimentos produzidos; criação da base de pesquisa interna ao acervo da Coleção Amazônia; criação da base de pesquisa interna da Produção Acadêmica da Instituição; cadastro de usuários; criação da base de dados de controle e pesquisa aos periódicos (Kardex).

O ano de 2013 foi de continuidade das atividades e projetos do SIBI, como o processo de aquisição de acervo e infraestrutura, para as Bibliotecas; Projeto Bibliocine, com exibição de filmes e documentários que fazem parte do acervo audiovisual da Biblioteca; Projeto Saúde na Biblioteca e Exposições temática; Capacitação – Treinamentos ministrados aos bibliotecários dos Campus do Interior e a equipe de apoio das Bibliotecas (Auxiliares e Bolsistas).

No período de 2014, diversas atividades foram realizadas, com destaque para a Implantação do SIGGA – Módulo Biblioteca; Ampliação do espaço físico da Biblioteca do Campus Amazônia; Otimização dos espaços no andar superior da Biblioteca do Rondon; Visita às bibliotecas dos Campi de Óbidos e Oriximiná e envio do acervo bibliográfico de aproximadamente 200 títulos e 1.500 exemplares, a esses Campus; Renovação do convênio com a Associação Brasileira de Normas Técnicas (ABNT) para acesso on-line ao catálogo e impressão das normas; Continuidade do Projeto BiblioCine e Saúde nas bibliotecas; Treinamentos ministrados aos bibliotecários da Sede, Santarém e dos Campi do interior para utilização do SIGAA – Módulo Biblioteca.

5 RESULTADOS ALCANÇADOS A PARTIR DO PLANEJAMENTO DA UNIDADE

No que diz respeito aos objetivos estratégicos do PDI 2012-2016 e as metas SIBI se buscou através de suas atividades ser o mais coerente possível, visando atingir tais resultados.

Perspectiva “Sociedade”: Cidadãos capazes de transformar a realidade social da região amazônica; Profissionais em sintonia com as necessidades da sociedade; Valorização da Diversidade Cultural; Contribuições inovadoras para o avanço científico e tecnológico da região amazônica; Valores éticos e democráticos, inclusão social e desenvolvimento sustentável.

Tem sido uma constante, a busca pela capacitação e qualificação, nesses últimos 3 anos, para um melhor desempenho de suas funções e acompanhamento no avanço das TIC e nas áreas da Biblioteconomia e Ciência da Informação, mesmo que muitas vezes sem o devido e necessário apoio da Instituição. E a preocupação com a formação profissional, social e cultural, se faz presente cotidianamente na consolidação e atualização de seus serviços, produtos e acervo, notado nos recursos investidos para aquisição do acervo bibliográfico para as Bibliotecas, nesses períodos, além das ações promovidas pelo SIBI.

Perspectiva “Processos”: Ampliar e diversificar as oportunidades educacionais; Consolidar Ensino e Pesquisa Interdisciplinar; Potencializar a vocação regional; Fortalecer e ampliar a produção e disseminação de conhecimentos; Intensificar a atividade de pesquisa de relevância social; Promover maior interação com empresas e comunidades; Alavancar e ampliar parcerias estratégicas; Fortalecer a interação com a educação básica; Intensificar o uso de tecnologias educacionais; Consolidar o modelo pedagógico inovador; Fortalecer o envolvimento institucional das pessoas; Integrar as ações de planejamento e aprimorar a gestão estratégica; Sistematizar, integrar e proteger a informação; Institucionalizar política de comunicação.

Em relação aos itens elencados acima, nem todos são de competência estrita da Biblioteca, contudo buscou-se por meio das atividades e dos trabalhos desenvolvidos apoio aos programas de ensino, pesquisa e extensão da Instituição, fortalecendo aos Institutos e Programas de Graduação e Pós-Graduação oferecidos pela Ufopa através de um acervo em consonância com seus Projetos Pedagógicos, buscamos a interação e integração com a comunidade através de nossas ações, serviços e produtos, com a promoção e disseminação do gerenciamento da informação e comunicação, mesmo que com alguns obstáculos, a exemplo

do atraso na instalação do sistema de informatização, que ocorreu, somente, no segundo semestre de 2014.

Perspectiva “Pessoas e Infraestrutura” e “Orçamento”: Promover a qualificação dos servidores; Atrair e fixar pessoal qualificado; Motivar e valorizar servidores com foco em resultados institucionais; Ampliar e adequar a infraestrutura acadêmica e administrativa; Ampliar e adequar a infraestrutura física e tecnológica; Assegurar recursos para a implantação da estratégia.

O investimento em capacitação e qualificação profissional deve ser contínua e imprescindível para que se possam atingir os objetivos e metas, analisando o período dos últimos 3 anos, o atendimento a esses itens teve pouco apoio e investimento por parte da Instituição, seja em participação em eventos (seminários, congressos, reuniões, outros), ou em promoção da capacitação específica para a área da Biblioteca Universitária. A ampliação e adequação da infraestrutura dos espaços das Bibliotecas tiveram um importante crescimento visando o atendimento aos usuários, porém ainda há muito que avançar, principalmente na definição da construção do prédio da Biblioteca Central, que dará um maior conforto à comunidade acadêmica, além de condições de acessibilidade, e garantia de espaço para o crescimento do seu acervo.

6 CONCLUSÃO

O desenvolvimento das atividades do SIBI, apesar das dificuldades e obstáculos que se apresentaram, ocorreu dentro da normalidade, porém cabe destacar a instalação do sistema de gerenciamento da informação, SIGAA – Módulo Biblioteca, que trará uma melhora das atividades técnicas e para os serviços de atendimento ao usuário, porém sua disponibilização para o usuário será feita de forma gradativa, com alguns serviços, em função da atividade de alimentação da base de dados que está em andamento.

Obtivemos êxito em nossas ações de promoção de atividades de extensão, na continuidade do processo de aquisição de acervo bibliográfico, esperamos que para o próximo ano seja assegurando orçamento para a manutenção das aquisições, em função das demandas dos cursos oferecidos e atendimento aos parâmetros das avaliações do MEC.

A maior crítica e expectativa é em relação à infra-estrutura, onde até o momento o projeto de construção de uma Biblioteca Central, um prédio que abrigaria setores estratégicos para a administração do sistema, ainda não saiu do papel, além do imprescindível acompanhamento aos avanços das tecnologias de informação e comunicação.

Contudo, contamos com o apoio da administração superior, no atendimento às demandas do SIBI, para que se tenhamos sucesso e êxito no desempenho e realização das atividades, planos e projeto, visando assim o apoio e fortalecimento do ensino, pesquisa e extensão, bem como o avanço e crescimento desta Instituição.

Tabela 1.1 - Nº de Bibliotecas por Unidade - 2014

Nome da Biblioteca	Unidade
Biblioteca Central Ruy Barata (Unidade Rondon)	1
Biblioteca Tapajós	1
Biblioteca Amazônia	1
Biblioteca João Guerreiro (Campus Oriximiná)	1
Biblioteca Campus de Óbidos*	1
Total Geral	5

*A Biblioteca do Campus de Óbidos está em fase de estruturação e organização

Tabela 1.2 - Acervo Geral da Biblioteca Central - (2014)

Tipo de Material	Bibliotecas								Total Geral	
	Biblioteca Central*		Biblioteca Amazônia		Biblioteca Tapajós		Biblioteca Oriximiná		SIGI/UFOPA	
	Títulos	Exemplares	Títulos	Exemplares	Títulos	Exemplares	Títulos	Exemplares	Títulos	Exemplares
Livros	5.200	24.082	2.744	10.712	3.697	15.320	7081	18364	18.722	68.478
Coleção Amazônia	909	2.006							909	2.006
Obras Raras										
Dissertações	58	58			20	25			78	83
Teses	7	7					2	2	9	9
Folhetos	138	201							138	201
Obras em Braille	40	55			13	13			53	68
Periódicos Impressos	470	6.237	174	403	185	247	10	129	839	7.016
Mapas	10	10							10	10
Fitas de Áudio										
Fitas VHS							4	4	4	4
Fotografias										
Fotografias Aéreas										
Normas Técnicas	11	11			2	2			13	13
Relatórios Técnicos	3	3							3	3
CD-ROMs	265	489	45	45	14	61	16	61	340	656
DVD	358	366	6	6			3	3	367	375
Coleção Digital										
Outros Materiais*	1.469	1.469	24	24	76	76	67	95	1.636	1.664
Total Geral	8938	34994	2993	11190	4007	15744	7183	18658	23121	80586

Fonte: Relatório de Atividades do SIBI/UFOPA – 2014

* TCC e Monografias de Especialização

Tabela 1.3 - Tipo de Material do Acervo Geral por Biblioteca/Campi - (2014).

Tipo de Material	Títulos				Total
	Biblioteca Central	Biblioteca Amazônia	Biblioteca Tapajós	Biblioteca Oriximiná	
Livros	5.200	2.744	3.697	7.081	18.722
Coleção Amazônia	909				909
Dissertações	58		20	2	80
Teses	7				7
Folhetos	138				138
Obras em Braille	40		13		53
Periódicos Impressos	470	174	185	10	839
Mapas	10				10
Normas Técnicas	11		2		13
Fitas VHS				4	4
Relatórios técnicos	3		14		17
CD-ROMs	265	45		16	326
DVD	358	6		3	367
Outros Materiais*	1.469	24	76	67	1.636
Total	8.938	2.993	4.007	7.183	23.121

Fonte: Relatório de Atividades do SIBI/UFOPA – 2014

*TCC e Monografias de Especialização

Tabela 1.4 - Circulação Registrada em 2014 - Geral

Itens	Circulação
Devoluções	42.231
Frequência Média Diária	197,9
Número de empréstimos entre bibliotecas	12
Dias de funcionamento/Ano	295
Usuários Cadastrados	4.166
Estação de Pesquisas Acadêmicas (Acesso à Internet e administração de e-mails)	21
Média Mensal de Usuários na Estação de Pesquisas Acadêmicas (acessos à internet e administração de e-mails)	2.996,65

Fonte: Relatório de Atividades do SIBI/UFOPA – 2014

Tabela 1.5 - Circulação de Materiais no Sistema Biblioteca - 2014

Biblioteca	Consultas	Empréstimos	Devoluções
Biblioteca Central	74.340	15.998	15.327
Bibliotecas do SIBI - Santarém*	132.084	27.305	26.594
Bibliotecas do SIBI - Oriximiná	405	208	310
Total Geral	206.829	43.511	42.231

Fonte: Relatório de Atividades do SIBI/UFOPA – 2014

*Bibliotecas do Campus Amazônia e Tapajós

Tabela 1.6 - Dados Individuais das Bibliotecas

Nome da Biblioteca	Sigla da Biblioteca	Tipo	Nº de assentos	Número de empréstimos domiciliares	Nº de empréstimos entre bibliotecas	Frequência de usuário por ano	Quantidade de consulta presencial	Qtd de consulta online	Nº de Usuários treinados em programas de capacitação - Libras ou da área de biblioteca	Itens do acervo eletrônico	Itens do acervo impresso
Biblioteca Central (Unidade Rondon)	BCUFOPA	Central	56	15998	9	24780	74340	-	-	-	34129
Biblioteca Tapajós	BIBTAP	Setorial	78	15486	-	23012	69036	-	-	-	15683
Biblioteca Amazônia	BIBAMAZ	Setorial	38	11819	-	21016	63048	-	-	-	11190
Biblioteca Oriximiná	BIBORIX	Setorial	8	232	3	969	405	-	-	-	18590

Tabela 1.6 – Continuação...

Usa ferramenta de busca integrada?	Realiza comutações bibliográficas?	Oferece serviços pela internet?	Possui rede sem fio?	Participa de redes sociais?	Possui catálogo online de serviço público?	Oferece condições de acessibilidade?	Acesso ao portal Capes de periódicos?	Assina outras bases de dados?	Possui biblioteca digital online de serviço público?
Não	Não	Sim	Sim	Sim	Sim	Sim	Sim	Não	Não
Não	Não	Sim	Sim	Sim	Sim	Não	Sim	Não	Não
Não	Não	Sim	Sim	Sim	Sim	Não	Sim	Não	Não
Não	Não	Sim	Sim	Sim	Não	Não	Sim	Não	Não

Tabela 1.7 - Consultas e Empréstimos por Categoria de Usuários e Biblioteca Central e Setoriais - (2014).

Bibliotecas Campi	Consulta Presencial						Empréstimos				
	Discentes		Docentes	Técnico Admin.	Outros	Total	Discentes		Docentes	Técnico Admin.	Total
	Grad.	Pós-Grad.					Grad.	Pós-Grad.			
Biblioteca Central (Unidade Rondon)	62.616	1.722	1.302	1.473	7.422	74.340	15.236	226	322	214	15.998
Biblioteca Tapajós	58.149	1.599	1.209	1.368	6.891	69.036	14.710	508	193	75	15.486
Biblioteca Amazônia	53.106	1.461	1.104	1.248	6.294	63.048	11.016	132	418	253	11.819
Biblioteca Oriximiná	315	12	24	27	27	405	186	8	2	12	208
Total Geral						206.829					43.511

Fonte: Relatório de Atividades do SIBI/UFOPA – 2014

Tabela 1.8 - Comutação Bibliográfica do SIBI - (2011/2014)

Anos	COMUT	
	COMUT	Pedidos Atendidos com o Acervo do SIBI
2011	-	-
2012	-	-
2013	-	-
2014	-	-

Fonte: Relatório de Atividades do SIBI/UFOPA – 2014

Tabela 1.9 - Publicações Recebidas por Doação no SIBI - (2012/2014)

Ano	Número de Publicações
2012	
2013	935
2014	2207

Fonte: Relatório de Atividades do SIBI/UFOPA – 2014

Tabela 1.10 - Recursos financeiros alocados destinados à aquisição de livros - 2014

Campus Santarém	Valor Alocado (R\$)	% Alocada
Instituto		
Instituto de Ciências da Educação	R\$ 5.926,91	1,53
Instituto de Ciências da Sociedade	R\$ 213.314,59	55,02
Instituto de Engenharia e Geociências	R\$ 70.291,75	18,13
Instituto de Biodiversidade e Floresta	R\$ 11.737,85	3,03
Instituto de Ciência e Tecnologia das Águas		
Centro de Formação Interdisciplinar		
Parfor	R\$ 11.730,26	3,03
Programas de Extensão	R\$ 2.227,99	0,57
Unidades Administrativas	R\$ 835,62	0,22
Subtotal	R\$ 316.064,97	81,52
Campi Interior		
Campus Oriximiná	R\$ 15.266,09	3,94
Campus Óbidos	R\$ 11.075,98	2,86
Campus Juruti*	R\$ 14.933,17	3,85
Campus Monte Alegre*	R\$ 15.245,94	3,93
Campus Alenquer*	R\$ 15.115,28	3,90
Subtotal	R\$ 71.636,46	18,48
Total	R\$ 387.701,43	100

Fonte: Relatório de Atividades do SIBI/UFOPA – 2014

*Para esses Campi do Interior já foram adquiridos livros, pois está previsto que Bibliotecas desses Campi serão implantadas antes da construção dos prédios da Universidade e funcionarão em locais cedidos ou doados à Ufopa

Tabela 1.11 - Área Física das Bibliotecas Universitárias - (2014)

Local	Área Física (m ²)
Biblioteca Central (Campus Rondon)	372,80
Biblioteca Tapajós	274,22
Biblioteca Amazônia	202,33
Biblioteca Oriximiná	98,65
Total da Área	948,00

Tabela 1.12 - Condições de Acessibilidade Arquitetônica ou Física - (2014)

Nome da Biblioteca	Sinalização Tátil	Rampa de acesso com corrimão	Entrada/Saída com dimensionamento	Bebedouros e lavabos adaptados	Sinalização Sonora	Sinalização Visual	Elevadores	Banheiros adaptados	Atendimento (área ou balcão) adaptados	Mobiliário adaptado	Ambientes desobstruídos que facilitem a movimentação de cadeirantes e pessoas com deficiência visual	Total
Biblioteca Central (Unidade Rondon)	-	-	sim	-	-	-	1	2	sim	-	-	3
Biblioteca Tapajós	-	-	-	-	-	-	-	-	sim	-	-	0
Biblioteca Amazônia	-	-	-	-	-	-	-	-	-	-	-	0
Biblioteca Oriximiná	-	-	-	-	-	-	-	-	-	-	-	0
Total Geral	0	0	0	0	0	0	1	2	0	0	0	3

Tabela 1.13 - Condições de Acessibilidade Conteúdo - (2014)

Nome da Biblioteca	Acervo em formato especial (Braile/Sonoro)	Sítio e aplicações desenvolvidos de forma que pessoas possam perceber, compreender, navegar e utilizar os recursos oferecidos	Plano de aquisição gradual de acervo bibliográfico dos conteúdos básicos em formato especial	Total
Biblioteca Central (Unidade Rondon)	36	-	-	36
Biblioteca Tapajós	13	-	-	13
Biblioteca Amazônia	-	-	-	0
Biblioteca Oriximiná	-	-	-	0
Total Geral	49	0	0	49

Tabela 1.14 - Condições de Acessibilidade Tecnológica - (2014)

Nome da Biblioteca	Software para leitura de pessoas com baixa visão	Impressoras de Braile	Teclado Virtual	Total
Biblioteca Central (Unidade Rondon)	-	-	-	0
Biblioteca Tapajós	-	-	-	0
Biblioteca Amazônia	-	-	-	0
Biblioteca Oriximiná	-	-	-	0
Total Geral	0	0	0	0

Tabela 1.15 - Informações Adicionais - (2014)

Nome da Biblioteca	Possui Biblioteca Digital on line de serviço público		Frequência Usuário/ano Quantidade	Atendente ou algum membro da equipe de atendimento treinado na língua Brasileira de Sinais – Libras / Quantidade
	Sim	Não		
Biblioteca Central (Unidade Rondon)		X	24780	1
Biblioteca Tapajós		X	23012	-
Biblioteca Amazônia		X	21016	-
Biblioteca Oriximiná		X	969	-